

令和4年 前期昇段級試験応募規定

令和4年「前期昇段級試験」を下記の要領で実施いたしますので、奮って応募し自己の実力をお試し下さい。

※ 現段級に関係なく、現段級より上位の部（S～B）にも応募できます。

実用書		仮名			詩文書		漢字				部	課題	作品形式
⑫	⑪	⑩	⑨	⑧	⑦	⑥	⑤	④	③	②	①		
漢字細字・秋永春霞先生書 。五月号手本課題（No.四三四）	手紙文・大坪桂子先生書 。六月号手本課題（No.四三五）	伝紀貫之筆「高野切三種」のうち 任意の箇所を臨書	条幅随意（仮名） 。六月号手本課題（No.四三五）	半紙随意（仮名） 。六月号手本課題（No.四三五）	海遙か 畦に咲きたる 浜木綿に 。六月号手本課題（岩谷佳津子の句）	草の穂に とまりて啼くよ 富士が嶺の 裾野の原の 夏の雲雀は （若山牧水のうた）	「書譜」四月号から六月号の太宗「温泉銘」 のうち任意の箇所を臨書 （但、四字以上とする）	無窮 （どこまでも続いてきわまりのないこと）	「書譜」四月号から六月号の太宗「温泉銘」 のうち任意の箇所を臨書 （但、十字以上とする）	条幅規定（漢字） 。六月号手本課題（No.四三五）	半紙規定（漢字） 。六月号手本課題（No.四三五）		
タ半 テ書紙	タ半 テ書紙	タ半半 テ書紙紙	タ半 テ書折	タ半半 テ書紙紙	タ半 テ書紙	ヨ半ま コ折た ののは み½	タ半 テ書紙	タ半 折½	タ半画 テ仙紙	タ半画 テ仙紙	タ半 テ書紙		

□ 一般部（毛筆）
一、課題

毛筆「師範正」受験規定について

▽ 受験資格 現在毛筆師範の人にかぎりません。
令和四年前期昇段級試験の課題に同じ。

▽ 課題 計五枚

▽ 出品作品

(イ) 毛筆課題②を二枚。
(ロ) ③・④・⑥・⑨いずれかを一枚。
(ハ) ⑦・⑧・⑩・⑪・⑫いずれかを一枚。

※ 出品作品の落款は雅号で記入し、雅号印を押して昇試清書作品として出品して下さい。

※ 「七、出品要領」ア～ウに準じて出品下さい。

▽ 出品締切日 六月三十日（木） 必着厳守

▽ 受験料 二〇、〇〇〇円（受験料は締切日までに納入のこと。）

▽ 発表表

。試験の結果については、合格、または不合格の通知を本人宛にお送りしますので、作品送付の際、住所、氏名を記入のうえ八十四円切手をはった返信用封筒を同封して下さい。

。なお、合格者には資格書類をお送りします。必要事項を記入の上、当社までお送り下さい。詳細につきましては本人宛に通知いたします。

※ 毛筆「師範正」の二次試験はありません。

部	課題	用紙
①	一般硬筆部六月号手本課題（B）（No.四三五）	硬筆用紙
②	①の（一般硬筆）の課題（B）をヨコ書きに書きなさい。	硬筆用紙
③	夏の夜の鞆鞆幼な心して（榎本澄子の句） （ちらし書き）	硬筆用紙裏面 使用可
④	漢字細字⑫の課題を右サイズの硬筆用紙に体裁よく書きなさい。	硬筆用紙
⑤	暮らしに役立つ書六月号の課題（硬筆課題A）（No.四三五）を右サイズの硬筆用紙に書きなさい。	

□ 一般部（硬筆）

※ 硬筆用紙（縦十八センチ×横十三センチ）を使用のこと。
※ 硬筆用紙（縦二十六センチ×横十八センチ）を使用のこと。

※ 硬筆師範正試験 G (前期のみ) は現在硬筆師範の人にかぎりません。二次試験はありませんが、返信用封筒 (住所・氏名記入のうえ切手 (84円) 貼付のこと) を同封して下さい。
 ※ 二体とは、楷・行又は、隸・草など任意とする。(隸と楷や行と草の組み合わせは不可)
 ※ 参考手本希望者は、六項をよく読んでお申込み下さい。

硬 筆					毛 筆				部
C (現準1級 の方まで)	B (現準二段 の方まで)	A (現四段 の方まで)	S (現準師範 の方まで)	G (現師範 の方のみ)	C (現準1級 の方まで)	B (現準二段 の方まで)	A (現四段 の方まで)	S (現準師範 の方まで)	試験 課題 応募下さい。
ウ、ア、 課題④① 一枚一枚	オ、ウ、ア、 課題①①・③ ①・⑤ 計二枚	エ、ウ、イ、ア、 課題⑤④と①を二体 ③と①を二体 ②と①を二体	イ、ア、 課題④②・③と①を二体 ⑤と①を二体	。課題①・②・③・④・⑤ 計五枚	エ、ア、 課題⑧①一枚イ、課題⑤一枚ウ、課題⑦一枚 オ、課題⑪一枚カ、課題⑫一枚	エ、イ、ア、 課題⑧①・⑤計二枚 ⑩計二枚 オ、課題⑪⑦計二枚	カ、オ、エ、ウ、イ、ア、 課題⑦⑤と⑪⑫のいずれかと①を二体 ⑧⑩⑪⑫ 課題④③④②	エ、ウ、イ、ア、 課題⑥②を二体 ⑧⑨⑩	課題 (ア・カ) のうち任意のものを選び、 試験課題 応募下さい。
3000円	4,000円	5,000円	7,000円	10,000円	3,000円	4,000円	5,000円	7,000円	受験料

二、一般部出品作品・受験料

※ 試験は現段級に関係なく、どの部 (S・C) にも応募できますが、現1級・現二段・現準五段の方は、それぞれ上の試験挑戦部で受験して下さい。
 (現在級の方でもS・B部への受験可能です)

□ 学生部

一、課題 (五月号・No.四三四、六月号・No.四三五)

硬 筆	毛 筆	部
B、各学年とも「書譜」五月号または六月号 規定課題 (五月・六月末日締切分) いずれか一枚。	B、各学年とも「書譜」五月号または六月号 規定課題 (五月・六月末日締切分) いずれか一枚。	課 題
A、各学年とも「書譜」五月号・六月号 の規定課題 (五月・六月末日締切分) 計二枚。	A、各学年とも「書譜」五月号または六月号 条幅 $\frac{1}{4}$ 参考手本 (五月・六月末日締切分) に準じたもの。	用 紙
用 規 定 の 紙 の	タ 半 テ 書 紙	条 幅 $\frac{1}{4}$ テ 書

二、学生部出品作品・受験料

※ 学生部毛筆・硬筆は各部門 A または B のいずれかの受験とし、同部の A・B 二部門での受験はできません。

学 生 部		部
硬 筆	毛 筆	
B、五月号または六月号規定手本課題の いずれか 一枚	B、半紙にて受験 (五月号または六月号規定手本課題) 一枚	A か B のいずれかを選び応募して下さい。 計二枚
400円	600円	600円
		受 験 料

※ 現準五段 (毛筆・硬筆) 以上の方は A 部での受験をお薦めします。

三、作品締切日 六月三十日(木) 必着厳守
 四、成績発表

令和四年八月号「書譜」に掲載します。

五、認定証について

師範、特待生合格者には、認定証を贈るほか、本誌に顔写真を掲載し、その栄誉をたたえます。支部(代表者)は、合格者氏名及び顔写真(裏面に氏名記入)を「現代書研究社競書係」宛にご送付下さい。なお、認定証は支部代表者にお送りします。※個人宛は別途送料が掛かります。(一件につき三〇〇円 送料とも)

六、参考手本希望者は、揮毫料をそえ、返信用封筒(切手貼付宛名記入のこと)を同封の上、添削担当者(「書譜」最終頁参照)にお申し込み下さい。(※電話での申し込みは受付致しません)

☆「書譜」裏面の先生方は、左記に準じた手本代となります。

※半折・半折 $\frac{1}{2}$ 縦横手本	一枚	三、〇〇〇円
※学生部条幅 $\frac{1}{4}$ 手本	一枚	八〇〇円
※半紙手本(コピー)	一枚	四〇〇円
※硬筆手本(コピー・一般部のみ)	一枚	三〇〇円

七、出品要領

ア、昇段級試験に限り、出品券は使用致しません。作品の左下に「現段級・氏名」を、また作品の右下には「支部名または代表者名」を横書きではっきりとお書き下さい。

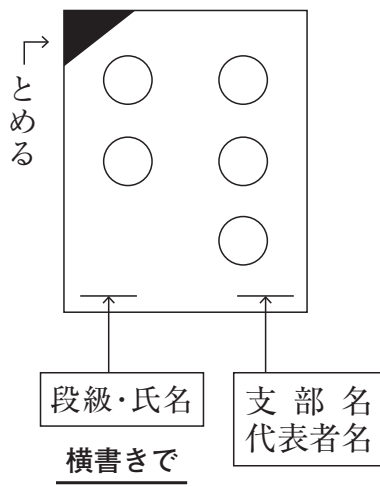
※作品は返却致しませんので、ご了承ください。

イ、各試験部で応募作品が二枚以上ある場合(一般部・学生部とも)は、作品を整えて左肩をホッチキス、または、のりできめて下さい。なお、一般部半折又は半折 $\frac{1}{2}$ での受験の方は、段級・氏名の部分が見えるようにたたみ各試験部に分けて、提出して下さい。

ウ、一般部応募者の方は、作品の右肩に半紙作品には△A・BまたはC▽、硬筆作品には△G・S・A・BまたはC▽の試験部を赤でお書き下さい。

学生部硬筆を受験される方(Aのみ)も試験部を赤で右肩にお書き下さい。

一般部(G・S・A・B・C)
 学生硬筆部(Aのみ)
 ※各試験部に分けて、まとめて下さい。



○段・級・氏名・支部名等が見えるようにたたんで下さい。

エ、中学生については、学年をはっきりとお書き下さい。

オ、作品の送付については、月例競書と別封筒にし、封皮に「昇試作品」と朱書して下さい。

カ、受験料は出品点数一覧表(私製でもよい)に記入の上現金書留にて締切日までに送付して下さい。(切手代用及び振込は不可)

キ、試験は現段級に関係なく、現段級より上位のどの部(S・C)にも応募できますが、特に現1級・現2段・現準5段の方は、それぞれ上の試験挑戦部で受験して下さい。間違つて受験された場合、作品・受験料はお返し出来ませんのでご了承ください。

□作品・受験料郵送先△出品要領オ・カに準ずること▽

〒802-0802 北九州市小倉南区城野二丁目三三三五

サンシャイン21 B-5棟

有限会社 現代書研究社

電話・FAX(〇九三)九二二一四五三番